

# Facteurs influençant le temps d'attente pour recevoir une greffe de rein d'un donneur décédé

Quatre facteurs principaux influent sur les délais d'attente pour une greffe de rein d'un donneur décédé.

## Groupe sanguin

Il existe quatre groupes sanguins : O, A, B et AB. Chaque personne est compatible avec son propre groupe sanguin, et éventuellement avec d'autres. Les patients doivent avoir un groupe sanguin compatible avec leur donneur de rein décédé pour éviter le rejet de l'organe.

La durée d'attente d'un patient dépend du nombre de reins compatibles disponibles pour la transplantation.

## Attribution des points

L'attribution de points est calculée pour chaque patient sur la liste d'attente et est basée sur la durée de la dialyse et le pourcentage du PRAC :

$$\text{Points d'allocation} = 0,1 \text{ point par } 30 \text{ jours de dialyse} + [(\text{PRAC}/100) \times 4]$$

Les patients sont classés sur la liste d'attente en fonction du nombre total de points qui leur sont attribués.

## Anticorps réactifs contre les échantillons du panel calculés

Les anticorps réactifs contre les échantillons du panel calculés (PRAC) est un résultat compris entre 0 et 100 % qui permet d'estimer le pourcentage de donneurs de rein avec lesquels un patient peut être incompatible.

- Le PRAC est mesuré par une analyse de sang tous les 3 mois.
- Le PRAC peut changer au fil du temps, en raison d'une grossesse, d'une transfusion sanguine ou d'autres événements de santé importants.

Les patients ayant un pourcentage élevé de PRAC devront peut-être attendre plus longtemps pour trouver un donneur compatible.

## Donneurs à critères élargis

Les reins provenant de donneurs à critères élargis (ECD) sont adaptés à la transplantation, mais peuvent ne pas durer aussi longtemps qu'un rein provenant d'un donneur plus jeune et en meilleure santé. Les patients peuvent choisir de recevoir un rein d'un ECD s'ils sont :

- âgés de plus de 60 ans
- ont plus de 50 ans et sont diabétiques
- sont considérés comme des candidats acceptables par le médecin chargé de la transplantation.

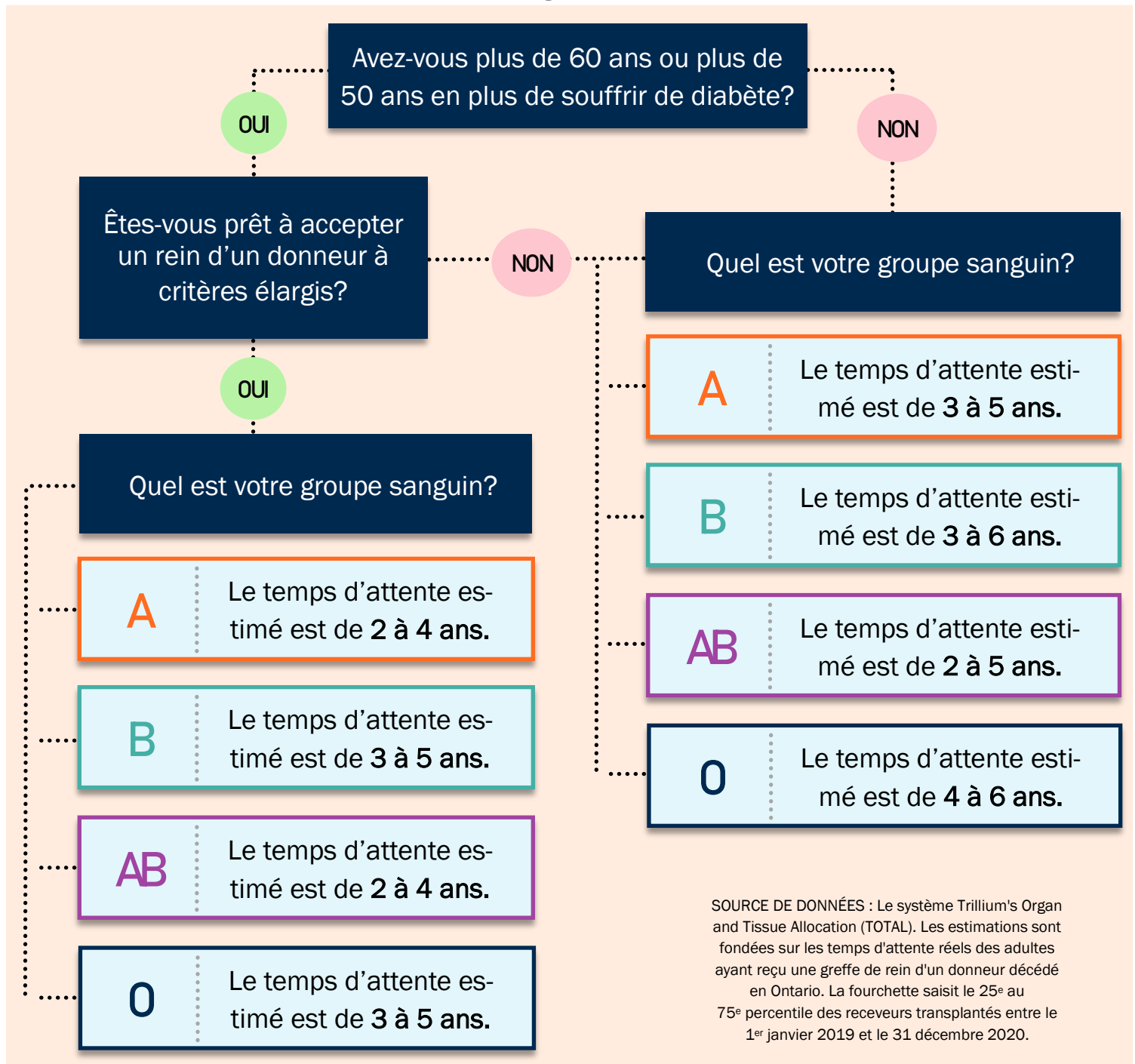
Les patients qui reçoivent un rein d'un ECD bénéficient généralement de délais d'attente plus courts.

Pour en savoir plus, consultez le site [giftoflife.on.ca](http://giftoflife.on.ca)



# Estimation du temps d'attente pour une greffe de rein d'un donneur décédé

Le temps d'attente est calculé à partir du jour où le patient commence la dialyse jusqu'au jour où il reçoit sa greffe de rein. Bien qu'il soit impossible de prédire exactement combien de temps un patient devra attendre, l'examen des temps d'attente de patients ayant déjà subi une greffe peut fournir des estimations utiles. Utilisez cet outil pour estimer le temps que vous pourriez attendre pour une greffe de rein.



SOURCE DE DONNÉES : Le système Trillium's Organ and Tissue Allocation (TOTAL). Les estimations sont fondées sur les temps d'attente réels des adultes ayant reçu une greffe de rein d'un donneur décédé en Ontario. La fourchette saisit le 25<sup>e</sup> au 75<sup>e</sup> percentile des receveurs transplantés entre le 1<sup>er</sup> janvier 2019 et le 31 décembre 2020.

Pour en savoir plus, consultez le site [giftoflife.on.ca](http://giftoflife.on.ca)